

DIGITALNI TOPLOMER ZA LAKO OČITAVANJE

UPUSTVO ZA UPOTREBU

Pročitati pre korišćenja

KD-1501



Proizvođač:
K-Jump Health Co., Ltd
No.56, Wu Kung 5th Rd., New Taipei
Industrial Park, New Taipei City 24890, Tajvan

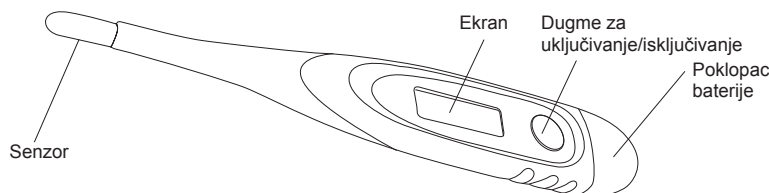
EC REP EC Predstavnik:
PolyGreen Germany GmbH
Stahnsdorf, Nemačka

PN.821492XXXX
REV.20160801

KARAKTERISTIKE

- Brzo merenje temperature, oralno i rektalno, u trajanju oko 10 sekundi pri pravilnoj upotrebi.
- Pamćenje i prikazivanje poslednje izmerene temperature.
- Veoma osetljiv uređaj, najprikladniji za oralno i rektalno merenje temperature.
- Digitalni LCD ekran koji je jednostavan za očitavanje (na bazi tečnog kristala).
- Kompaktan, precizan i izdržljiv LSI uređaj.
- Temperatura se može meriti oralno ili rektalno.
- Ukoliko se toplomer slučajno ostavi uključen nakon stabilizacije izmerene temperature, on će se automatski isključiti u roku od 3 minuta.
- Mali i lagan uređaj. Univerzalna upotreba za celu porodicu, a posebno pogodan za decu.
- ABS telo toplomera ne predstavlja nikakvu opasnost u poređenju sa lomljivim toplomerom od žive i stakla.
- Pokazatelj prazne baterije: kada se pojavi " " simbol, baterija se mora zameniti.
- Uređaj je vodootporan.

OPIS DELOVA



SPECIFIKACIJE

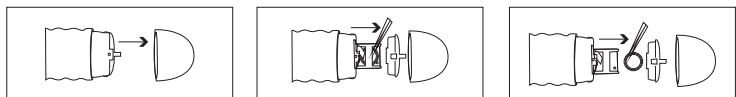
Opseg merenja	32.0~43.9°C (89.6~111.1°F) Ispod 32.0°C (90.0°F) pokazuje L°C (°F) Iznad 43.9°C (109.9°F) pokazuje H°C (°F)
Rezolucija ekrana	0.1°C(°F)
Preciznost	±0.1°C (34.0°C to 42.0°C); ±0.2°C (izvan opsega) ±0.2°F (93.2°F to 107.6°F); ± 0.4°F (izvan opsega)
Ekran	Ekran na bazi tečnog kristala, 3 1/2 brojke
Baterija (uključena)	Mikro alkalna baterija 192, SR41 (1.5V)
Potrošnja energije	0.15 milivata pri merenju
Dimenzije	154 mm x 21 mm x 12 mm
Trajanje baterije	Više od 10000 merenja
Težina	Prosečno 18 g uključujući baterije
Zvučni signal	Prosečno 8 sek. zvučnog signala kada se izmeri najviša temperatura
Memorija	Ugrađena memorija koja omogućava prikazivanje poslednje izmerene vrednosti
Uslovi rada	10 ~ 40°C (50 ~ 104°F), 15 ~ 95% RVV (bez kondenzacije)
Uslovi čuvanja	-25 ~ +55°C (-13 ~ +131°F), 15 ~ 95% RVV (bez kondenzacije)
Garancija kvaliteta	Sertifikat ISO 13485 U skladu sa ASTM-E1112, EN12470-3, EN60601-1
Klasifikacija proizvoda	BF tip opreme

MERE PREDOSTROŽNOSTI

- Za najbolje rezultate, koristiti ga samo za oralno i rektalno merenje.
- Ne otkuvavati sondu. Umesto toga, čistiti uređaj brisanjem suvom krpom i dezinfekcijom sonde etil-alkoholom.
- Ne ispuštati toplomer ili ga izlagati teškim udarcima. Uređaj nije otporan na udarce.
- Ne savijati ili gristi sondu.
- Ne savijati ili gristi sondu.
- Ne čuvati uređaj na direktnoj sunčevoj svetlosti ili na visokim temperaturama, ili na visokoj vlažnosti ili prašini. Preciznost merenja se može narušiti.
- Prestatu sa upotrebom toplomera ukoliko radi nepravilno ili pokazuje neispravno merenje.
- Držati dalje od dece ukoliko nisu pod nadzorom.
- Čistiti sondu toplomera pre skladištenja.
- Ne pokušavati rastavljanje uređaja osim ako nije u pitanju zamena baterije.
- Koristiti je toplomer bio čuvan na temperaturama ispod nule, ostaviti uređaj da se prirodno zagreje do sobne temperature pre korišćenja.
- Rad uređaja može biti loš ukoliko se koristi ili se skladišti van navedenog opsega temperature i vlažnosti ili ukoliko je temperatura pacijenta ispod sobne temperature.

ZAMENA BATERIJE

- Kada se pojavi znak " " , baterija se mora zameniti.
- Skinuti poklopac za bateriju u smeru koji je prikazan.
- Uklonite plavu gumu.
- Koristiti zašiljen predmet kao što je čačkalica ili šiljak sa izolacijom kako bi se izvadila stara baterija. Izbegavati upotrebu oštrog metalnog predmeta pri ovoj operaciji.
- Postaviti novu bateriju u deo za bateriju.
- Zameniti i pričvrstiti poklopac za bateriju.



Upozorenje:

- Odložite staru bateriju pažljivo, van domašaja male dece. Gutanje baterije može biti fatalno. Ukoliko se baterija proguta, odmah kontaktirati bolnicu kako bi se ista uklonila. Ne bacati bateriju u vatru jer može eksplodirati.
- Za odlaganje baterija, molimo vas da proverite nacionalne propise.

KAKO KORISTITI

- Dezinfikujte uži deo toplomera etil-alkoholom pre upotrebe.
- Pritisnite dugme za uključivanje/isključivanje. Na ekranu će biti prikazano:



- Pustite dugme za uključivanje i na ekranu će se pojaviti L°C(L°F) sa treperećim °C(°F).
- Stavite uži deo toplomera u odgovarajući položaj za merenje (oralno, pazušno, rektalno merenje).
- Kada znak za stepen °C(°F) na ekranu prestane da treperi, biće prikazana tačna temperatura. Očitana temperatura se neće promeniti kada °C(°F) prestane da treperi.
- Uređaj se automatski isključuje nakon 3 minuta (približno). Međutim, kako biste produžili životni vek baterije, najbolje je toplomer isključiti pritiskom na dugme za paljenje/gašenje nakon očitavanja temperature.

Specijalne karakteristike

Alarm za normalnu temperaturu: Alarm će se ogasiti kada se temperatura izmeri i kada je spremna za očitavanje. Alarm za "normalnu temperaturu" (četiri kratka zvučna signala praćena pauzom) će se ogasiti sa ponavljanjem, oko 8 sekundi.

Provera memorije poslednje merene temperature: Kada je dugme za uključivanje/isključivanje pritisnuto kako bi se toplomer uključio, zadržite ga oko 5 sekundi. Ekran 188.8 će se promeniti i pokazati poslednju izmerenu temperaturu. Očitavanje je prikazano sve dok držite dugme pritisnutim. Kada pustite dugme, toplomer je spreman za merenje i poslednja merena temperatura će biti obrisana.

Za modele sa alarmom za visoku temperaturu: Ukoliko je izmerena temperatura viša od 37.5°C(99.5°F), alarm za visoku temperaturu (brz kratki zvučni signal koji se bez prestanka ponavlja oko 8 sekundi) će se ogasiti kada se temperatura izmeri. Takođe, očitani rezultat će nastaviti da treperi na ekranu sve do gašenja toplomera.

Za modele sa mogućnošću biranja stepeni Celzijusa ili Farenhajta: Nakon uključivanja toplomera, mod za merenje u stepenima Celzijusa ili Farenhajta se može odabrati pritiskom na i držanjem dugmeta za uključivanje/isključivanje oko 2 sekunde.

NAPOMENA: Uvek dezinfikujte toplomer pre korišćenja.

NAPOMENA: U koraku 2, ukoliko je temperatura prostorije viša od 32.0°C (90.0°F), toplomer će prikazati pre nju, nego L°C(ili L°F).

NAPOMENA: U koraku 3, možete staviti sanitarni plastični štitičnik za uži deo toplomera na vrh senzora kako biste sprečili infekciju ili kontaminaciju. Korišćenje štitičnika može rezultovati razlikom od 0.1°C (0.2°F) od stvarne temperature. Bacite korišćeni štitičnik za vrh toplomera i odložite uređaj na bezbedno mesto.

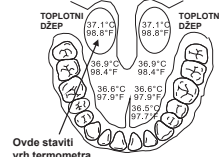
POUZDANE METODE ZA MERENJE TEMPERATURE

MERENJE TELESNE TEMPERATURE: Promena telesne temperature je jedan od najvažnijih pokazatelja bolesti. Važno je precizno meriti telesnu temperaturu. Iako se digitalni toplomeri koriste na sličan način kao i stakleni, važno je da se poštuje ovo jednostavno uputstvo za upotrebu i da osoba koja meri temperaturu razume kolika je temperatura.

TELESNA TEMPERATURA: Telesna temperatura čoveka će obično biti za nekoliko desetina jednog stepena do celog stepena niža ujutru nego u kasno popodne. Stoga ukoliko je vaša temperatura tela 36.6°C(97.9°F) ujutru, može biti 36.9°C(98.4°F) ili viša u kasno popodne i dalje biti u opsegu normalne telesne temperature. Kako biste odredili svoju normalnu telesnu temperaturu, trebalo bi da temperaturu merite i u rano jutro i kasno popodne u periodu od nekoliko dana. Deca imaju isti opseg normalne telesne temperature kao i odrasli. Groznica ili povišena telesna temperatura kod dece i odraslih se obično definiše kao temperatura iznad 37.5°C(99.5°F) (orano merenje). Vežbanje, previše garderobe, tople kupke, vruće vreme, vruća hrana i piće mogu izazvati blago povišenje temperature od 38°C (100.4°F) do 38.4°C(101.1°F) pri oralnom merenju. Ukoliko sumnjate da je jedan od ovih razloga izazvao povišenu temperaturu, eliminišite uzrok i ponovite merenje nakon pola sata.

ORALNA UPOTREBA

Postaviti tanji deo toplomera pravilno ispod jezika pacijenta. Uputite pacijenta da drži usta zatvorena dok se vrši merenje. Normalna telesna temperatura izmerena ovom metodom je obično između 36.0°C i 37.5°C(96.8°F to 99.5°F).



REKTALNA UPOTREBA

Ukoliko doktor preporučuje rektalno merenje, možete koristiti zaštitu za uski deo toplomera. Ubacite toplomer u štitičnik za uski deo toplomera. Podmažite štitičnik gelom rastvorljivim u vodi za lakše postavljanje. Ne koristiti petrolejski gel. Ubaciti vrh uskog dela toplomera ne više od 1,2cm u anus. Ukoliko postoji bilo kakvo ispiranje, PREKINITE istog trenutka. Senzor se nalazi na samom vrhu uskog dela toplomera i nema potrebe ubacivati je dublje u anus. Generalno, rektalno izmerena telesna temperatura je oko 0.5°C do 1.0°C (1.0 do 2.0°F) viša od oralno izmerene temperature.

PAZUŠNA UPOTREBA

Obrisati pazušni deo suvim peškirom. Postavite uski deo toplomera ispod pazuha pacijenta i držati ruku čvrsto uz telo. Generalno, pazušno merena temperatura je oko 0.5°C do 1.0°C(1.0 do 2.0°F) niža nego oralna temperatura. Zapamtite da ako želite da postignete precizne rezultate pazušnim merenjem, minimalno vreme meranja koje je preporučeno je 2-3 minuta bez obzira na zvučni signal.

NAPOMENA: Odrasli treba da nadgledaju decu tokom čitavog procesa merenja temperature. Nakon korišćenja, digitalni toplomer se treba odložiti na bezbedno mesto, van domašaja dece. Ukoliko uporedite temperature koje daju dva toplomera, moguće je da dobijete dva različita rezultata iako su oba toplomera u tolerisanom opsegu preciznosti. Usled različitog načina merenja i opseg tolerancije mogu dati razliku od približno 0.1°C (0.2°F).

UPUTSTVO ZA ČIŠĆENJE

Kako biste očistili toplomer, operite vrh rastvorom blagog deterdženta i hladne vode. Dezinfikovati toplomer brisanjem senzora i donjeg dela krpom natopljenom antiseptičkim rastvorom kao što je alkohol za čišćenje.

OGRANIČENA GARANCIJA

Ovaj toplomer je pod garancijom dve godine od datuma kupovine, i to na defekte nastale pri procesu proizvodnje, pri normalnoj kućnoj upotrebi. Poštovanje uputstava će vam osigurati godine pouzdanog korišćenja ovog uređaja. Ukoliko toplomer ne funkcioniše ispravno, prvo proverite baterije (pogledati instrukcije za zamenu baterija). Zamenite ih ukoliko je potrebno.

Distributer i nosilac upisa u Registar medicinskih sredstava	PRIZMA Kragujevac d.o.o., Kumanovska 8, 34000 Kragujevac, Srbija
Broj rešenja Agencije za lekove i medicinska sredstva Srbije	515-02-01232-17-001