

Informații tehnice

44.2012

Pulverizator nou STIHL SG 31 – tip 4255

Cuprins

1. Componente principale
2. Date tehnice
3. Descriere tehnică
4. Accesorii speciale
5. Accesorii service
6. Piese de schimb
7. Înlăturarea defecțiunilor în funcționare
8. Întreținere și reparații

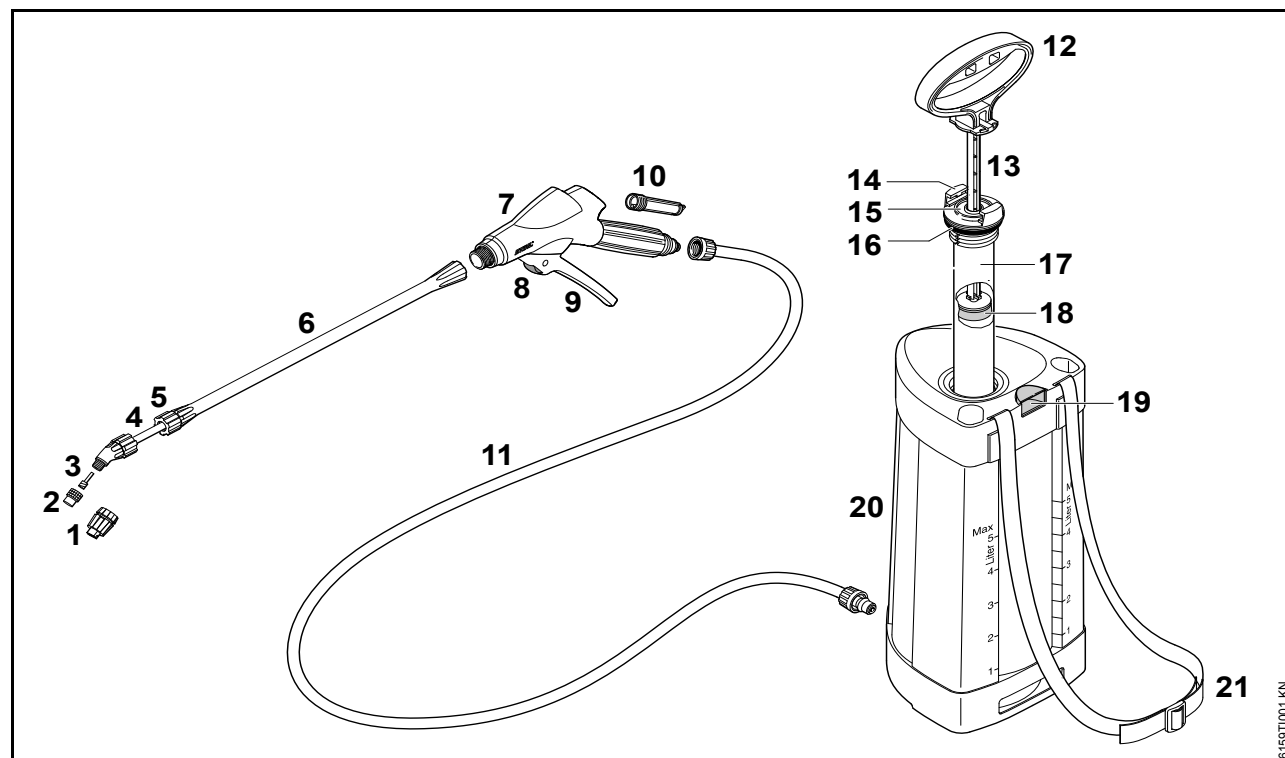


Noul pulverizator STIHL SG 31 suplimentează sortimentele produsului pulverizator manual și se situează între SG 10 și SG 20.

Caracteristici de echipare:

- Capacitate netă 5 litri
- Țeavă escamotabilă pentru jet
- Duză de jet plat și duză conică înaltă
- Manometru piston / ventil de siguranță
- Orificiu tip pâlnie pentru umplere facilă

1. Componente principale



- 1 Duză de jet plat
- 2 Duză conică înaltă
- 3 Inserție de răsucire
- 4 Prelungitorul tubului pentru jet
- 5 Piuliță-fluture
- 6 Tub pentru jet
- 7 Pistol
- 8 Pârghie de siguranță
- 9 Pârghie
- 10 Filtru
- 11 Furtun
- 12 Mâner pompă
- 13 Tijă piston
- 14 Zăvorâre la cilindrul pompei
- 15 Dop de ghidare
- 16 Garnitură inelară
- 17 Cilindru pompă
- 18 Garnitură-manșetă a pistonului
- 19 Manometru piston / ventil de siguranță
- 20 Recipient de soluție
- 21 Centură

6165T1001-KN

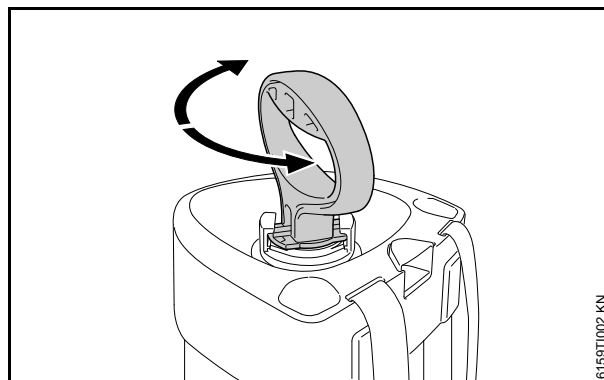
2. Date tehnice

Debit cu duză conică înaltă:	
0,49 l/min la	1,5 bar
0,56 l/min la	2 bar
0,69 l/min la	3 bar
Presiune de pulverizare, max.:	3 bar
Flux volumetric, max.:	1,0 l/min
Cantitate umplere, max.:	5 l
Capacitate totală:	6,4 l
Temperatură de lucru, max.:	30° C
Cantitate tehnică rămasă:	<0,04 l
Forța de recul:	<5 N
Greutate în gol:	1,3 kg

3. Descriere tehnică

3.1 Pompa

Zăvorârea mânerului pompei

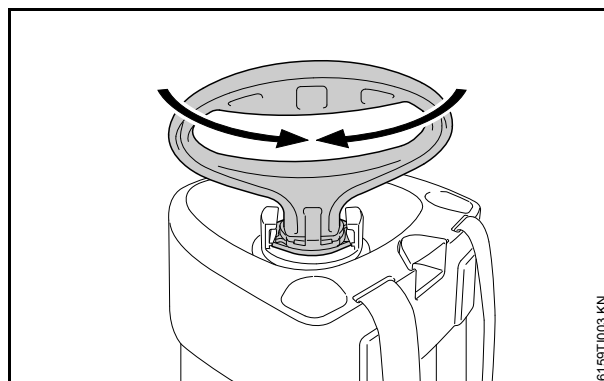


- Apăsați în jos mânerul pompei și răsuciți până la înclichetare

Mânerul pompei se zăvorăște:

- pentru înșurubarea pompei în recipientul de soluție – roțiți în sens orar
- pentru deșurubarea pompei din recipientul de soluție – roțiți în sens contrar sensului orar

Dezăvorârea mânerului pompei

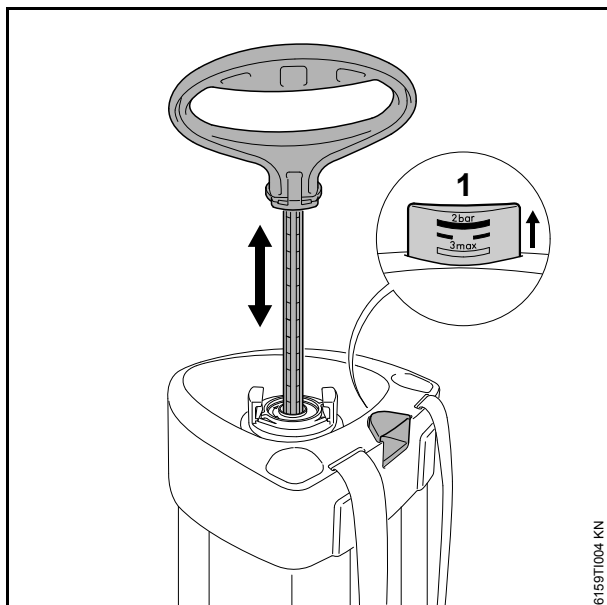


- Rotiți mânerul pompei cca. 1/4 rotație, până când se dezăvorăște și se poate deplasa liber către sus și jos

Mânerul pompei se dezăvorăște:

- pentru producerea presiunii în recipientul de soluție

3.2 Producerea presiunii

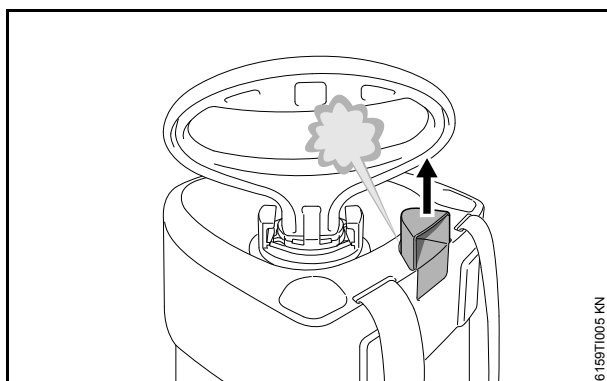


- Mișcați de mai multe ori mânerul pompei în sus și în jos – Presiunea în recipientul de soluție crește

Manometrul (1) al pistoului indică la scara ștanțată presiunea din recipientul de soluție – presiunea delucru maximă este de 3 bar.

La depășirea presiunii de lucru maxime ventilul de siguranță încorporat în manometrul pistonului eliberează suprapresiunea.

3.3 Eliberarea presiunii



- Scoateți complet manometrul pistonului la mâner – presiunea scapă – așteptați până când din recipientul de soluție presiunea se elimină complet

4. Accesorii speciale

Umbrelă de pulverizare 4255 500 5800

Leagă jetul substanței de pulverizare și reduce curgerea neuniformă a lichidelor expulzate.

5. Accesorii service

5.1 Unelte speciale

Șurubelniță T 10 5910 890 2308

5.2 Elemente auxiliare


Unsoare universală STIHL 0781 120 1109
(Tube 80 g), sau

Unsoare universală STIHL 0781 120 1110
(Tube 225 g)

6. Piese de schimb

Pentru noul STIHL SG 31 vă stă la dispoziție documentație de piese de schimb proprie.

7. Înlăturarea defecțiunilor în funcționare

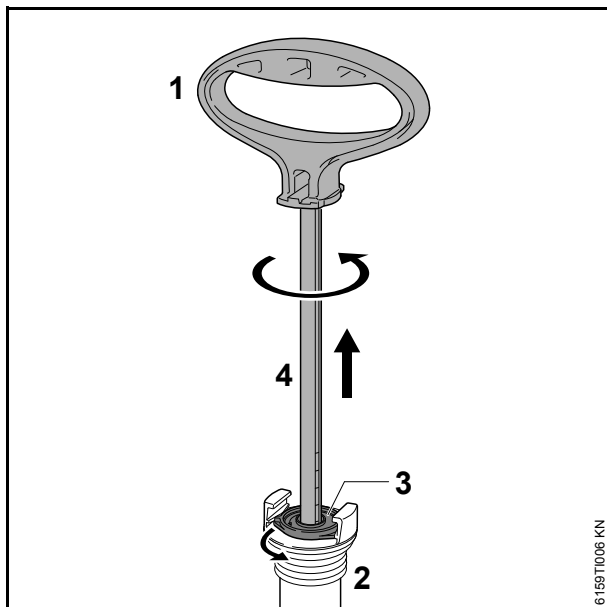
Înainte de a proceda la orice lucrare în raport cu aparatul, eliberați complet presiunea din recipientul de soluție – vezi  3.3

Avarii	Cauza	Remediere
Nu se crează presiune la pompare	Pompa nu este înșurubată bine	Înșurubați bine pompa cu mâner de pompă zăvorât.
	Garnitura inelară a pompei este deteriorată.	Înlocuiți garnitura inelară.
	Garnitura-manșetă a pistonului este deteriorată.	Înlocuiți garnitura-manșetă a pistonului.
Se infiltrează lichid în pompă.	Șaiba ventilului s-a îmbâcsit sau s-a deteriorat.	Curățați sau înlocuiți șaiba ventilului.
Manometrul pistonului nu indică presiunea rezervorului de soluție, ventilul de siguranță reacționează prea devreme	Manometrul pistonului este defect.	Înlocuiți aparatul.
Duza nu pulverizează – există presiune în recipientul de soluție	Duza / inserția de răsucire și / sau filtrul sunt îmbâcsite.	Curățați duza / inserția de răsucire și / sau filtrul.
Numai jet – fără atomizare	Inserția de răsucire la duză lipsește.	Introduceți inserția de răsucire în duză.

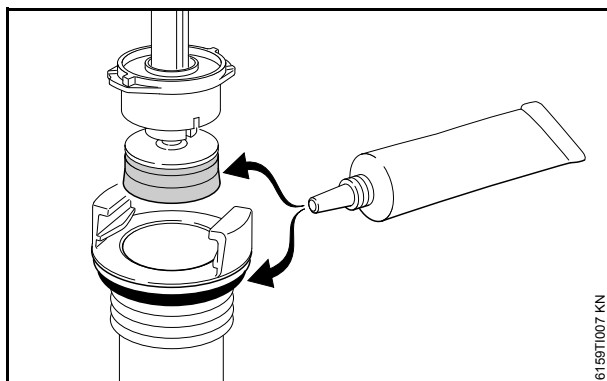
8. Întreținere și reparații

8.1 Pompa

- Scoateți pompa prin deșurubare din recipientul de soluție.
- Prindeți bine pompa la țeva cilindrului și dezăvorați mânerul pompei.

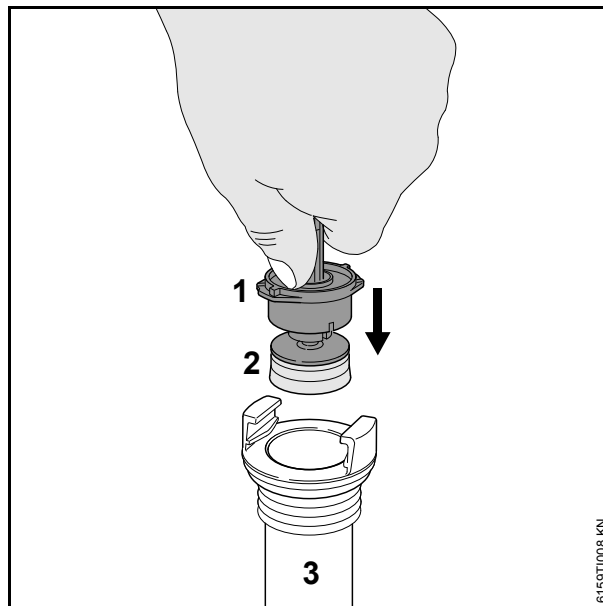


- Scoateți prin tragere mânerul (1) al pompei până la opritor din țeva (2) a cilindrului.
- Trageți de mânerul pompei și rotiți în sens contrar sensului orar până când dopul de ghidare (3) se eliberează din țeva cilindrului
- Scoateți prin tragere tija (4) a pistonului din țeva cilindrului.

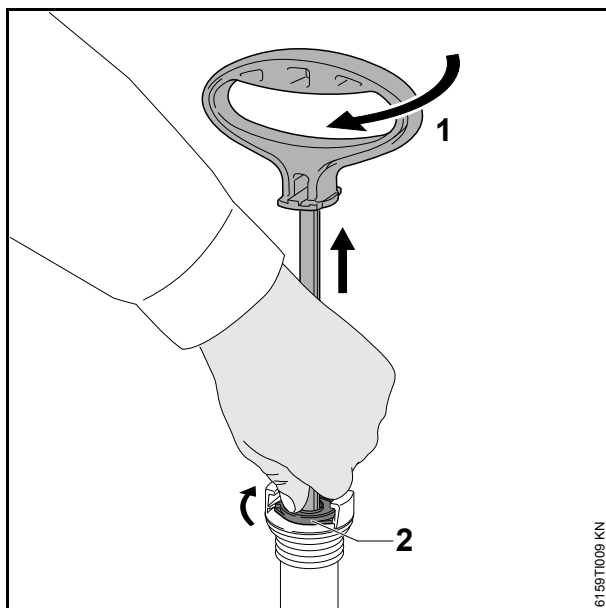


- Ungeți cu unsoare universală garnitura-manșetă a pistonului și garnitura inelară.

Montarea

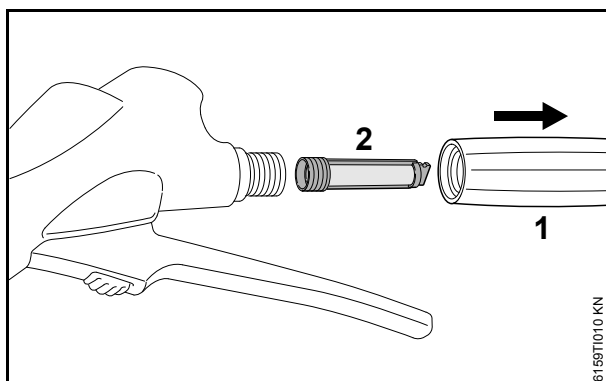


- Introduceți dopul de ghidare (1) cu garnitura-manșetă (2) a pistonului în țeva cilindrului (3).
- Țineți fix dopul de ghidare (1) cu degetul mare și împingeți în țeva cilindrului.

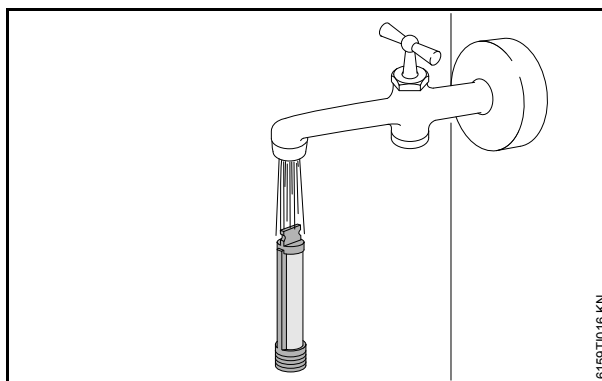


- Scoateți mânerul (1) a pompei până la opritor.
- Rotiți mânerul (1) al pompei în sens orar – până când dopul de ghidare (2) se înclichetează în țeava cilindricului.
- Apăsați în jos și zăvorâți mânerul (1) al pompei.
- Înșurubați la loc pompa în recipientul de soluție.

8.2 Curățarea filtrului

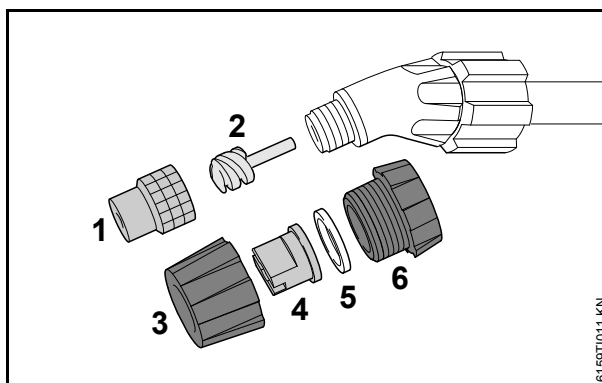


- Scoateți prin deșurubare mânerul (1) de pe pistol și scoateți filtrul (2).

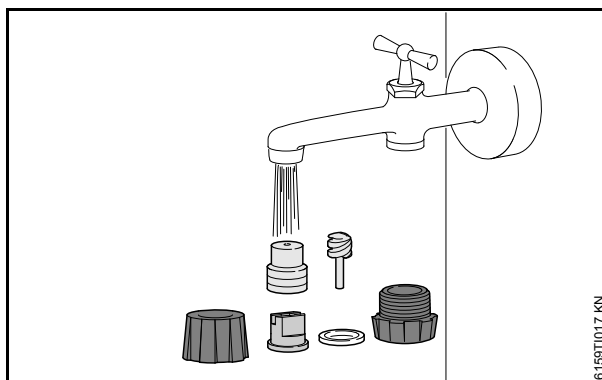


- Spălați filtrul cu apă curentă.

8.3 Curățarea duzei

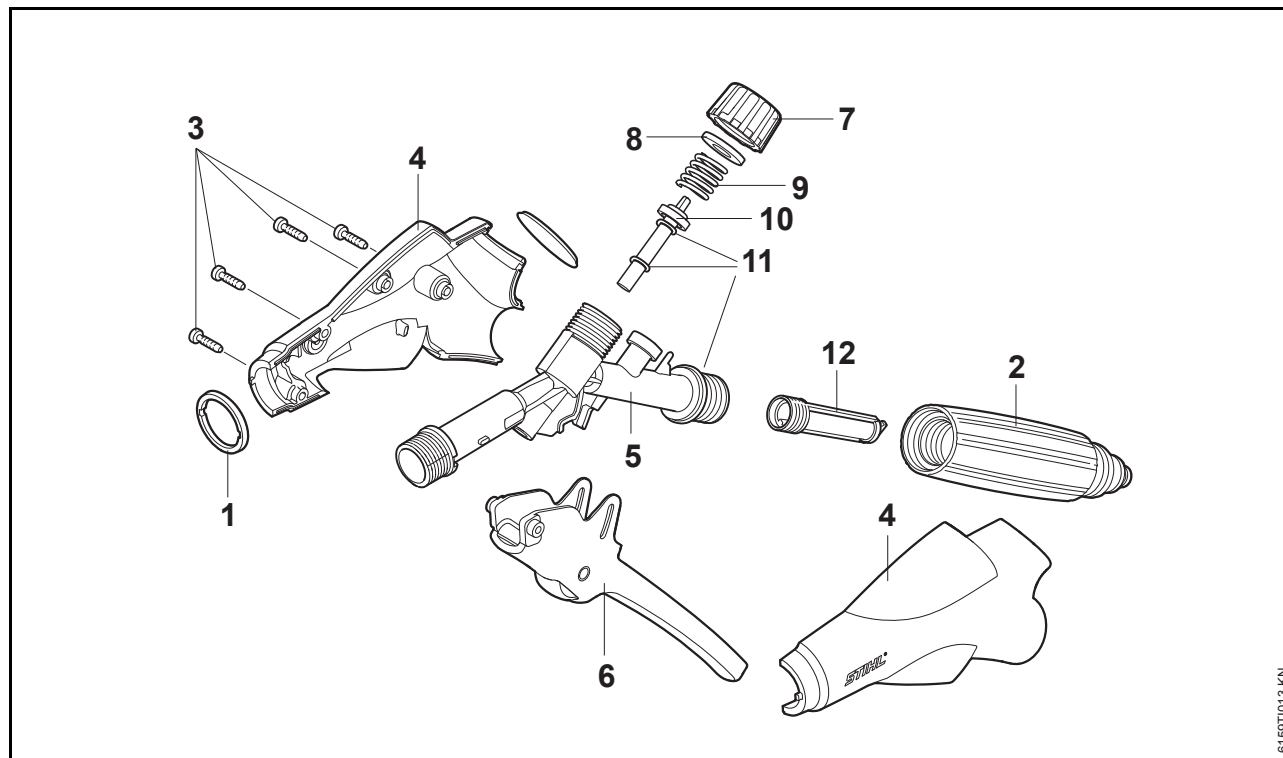


- Scoateți prin deșurubare duza conică înaltă (1) cu inserția de răscire (2) din țeava jetului.
- sau
- Scoateți prin deșurubare duza de jet plat din țeava pentru jet.
 - Scoateți prin deșurubare piulița fluture (3) de pe corpul (6) al duzei și scoateți duza (4) cu inelul de etanșare (5).



- Spălați reperul cu apă curentă și asamblați-l la loc.

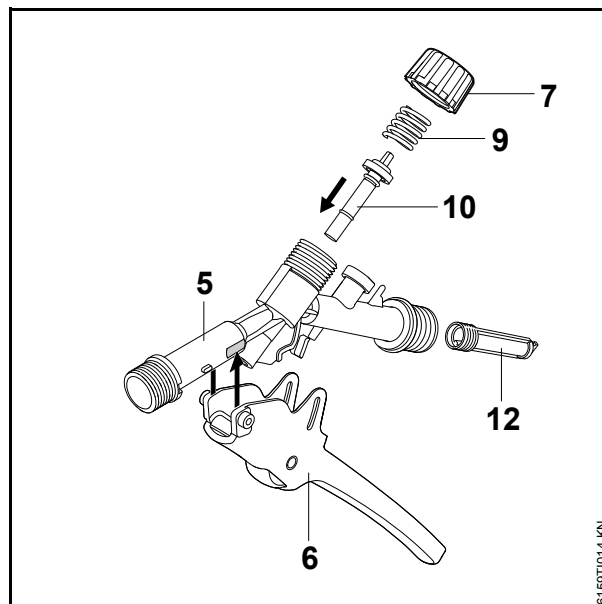
8.4 Pistol de pulverizare



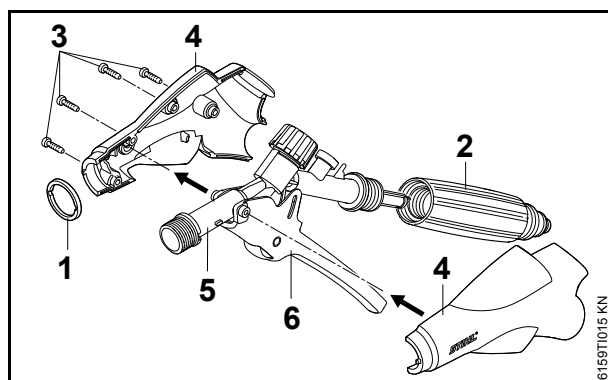
8.5 Dezasamblarea pistolului de pulverizat

- Scoateți prin tragere inelul (1).
- Scoateți prin deșurubare mânerul de prindere (2).
- Scoateți șuruburile (3).
- Scoateți semi-carcasele (4).
- Scoateți prin tragere pârghia (6) de pe țeava cotită (5).
- Scoateți prin deșurubare capacul de închidere (7).
- Scoateți șaiba de etanșare (8) din capacul de închidere (7).
- Scoateți arcul (9).
- Scoateți din locaș prin culisare bolțurile de reglare (10) din partea inferioară a țevii cotite (5).
- Ungeți garnitura inelară (11).
- Scoateți prin tragere filtrul (12).

8.6 Asamblarea pistolului de pulverizare



- Introduceți bolțurile de reglare (10).
- introduceți arcul (9) și aplicați prin înșurubare capacul de închidere (7).
- Aplicați prin culisare pârghia (6) cu pozițiile punctelor de sprijin pe suprafețele țevii cotite (5).
- Introduceți filtrul (12) în țeava cotită (5).

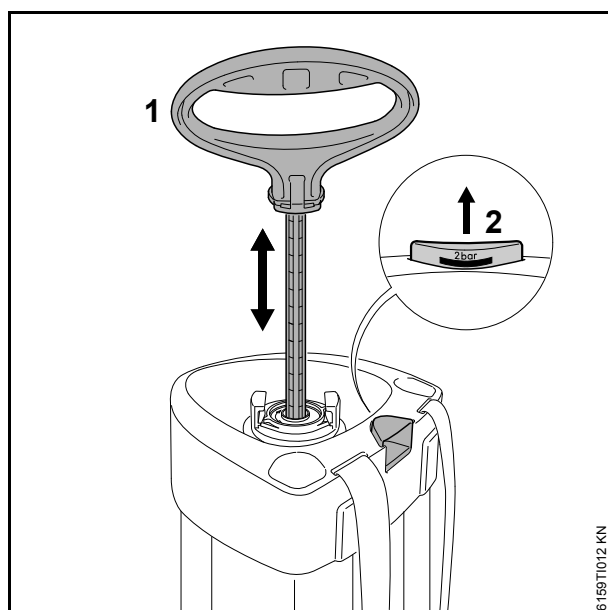


- Introduceți țeava cotită (5) cu pârghia (6) în pozițiile punctelor de sprijin din semi-carcasa (4).
- Însurubați șuruburile (3).
- Aplicați prin înșurubare mânerul de prindere (2).
- Aplicați prin culisare inelul (1).

8.7 Verificare în privința etanșeității / funcționalității

După întreținere și reparații, se va verifica etanșeitățile recipientului de soluție și conexiunilor furtunului.

Efectuați verificarea cu recipient de soluție gol.



- Produceți presiune în recipientul de soluție – mișcați de mai multe ori în sus și în jos mânerul de prindere (1) dezăvôrât, până când manometrul (2) al pistonului indică o presiune de 2 bar.

Presiunea din recipientul de soluție trebuie ca în următoarele 30 minute să nu scadă mai mult de 0,5 bar.

- Acționați pârghia pistolului – presiunea trebuie să scape.
- Eliberați pârghia pistolului – presiunea nu trebuie să scape.
- Scoateți manometrul pistonului la mâner – presiunea trebuie să scape la modul audibil.
- Eliberați complet presiunea din recipientul de soluție.

8.8 Timpii de reparație

Pentru timpii de reparație indicați este necesară prezența personalului de specialitate bine instruit și un atelier de asistență tehnică echipat corespunzător.

Timpii de reparație sunt indicați în minute.

	Procedeul de reparație	SG 31
1	Pistol de pulverizare	10
2	Pompa	5