

## MANUAL DE UTILIZARE

### AEROTERMA GAZ

MODELE: ZB-G10, ZB-G20

**IMPORTANT:** VA RUGAM SA CITITI ACESTE INSTRUCIUNI CU ATENTIE PENTRU A ASIGURA UTILIZAREA EFICIENTA SI IN CONDITII DE SIGURANTA A ACESTUI PRODUS.

---



#### INFORMATII GENERALE

- Felicitari pentru achizitionarea aerotermei Zobo.
- **CITITI INSTRUCIUNILE CU ATENTIE:** Cititi si intelegeti toate instructiunile din acest manual inainte de utilizarea sau intretinerea echipamentului.
- Acest manual a fost realizat pentru a oferi utilizatorului toate informatiile importante necesare pentru utilizarea si intretinerea corespunzatoare a aerotermei.
- Utilizarea necorespunzatoare a echipamentului poate cauza ranirea grava a utilizatorului si/sau deteriorarea produsului. Pastrati acest manual pentru referinte viitoare.
- Pentru orice informatii privind utilizarea echipamentului, contactati distribuitorul de la care s-a achizitionat produsul.

## CUPRINS

1. Specificatii tehnice .....	2
2. Instructiuni de siguranta generale .....	2
3. Instructiuni de siguranta specifice .....	4
4. Descrierea aerotermei pe gaz .....	6
5. Combustibili / Ventilatie .....	6
6. Functionarea aerotermei .....	7
7. Intretinere si depozitare .....	9
8. Probleme tehnice / Eliminare .....	9
9. Schema explodata .....	10

## 1. SPECIFICATII TEHNICE

Model		ZB-G10	ZB-G20
Tensiune nominala	V/Hz	220-240 / 50	220-240 / 50
Putere de intrare nominala	W	28	32
Grad de protectie		IP44	IP44
Putere calorica	kW/BTU	10 / 34.000	20 / 68.000
Debit aer	m <sup>3</sup> /h	300	500
Consum estimat	kg/h	0.71	1.42
Greutate (aprox.)	kg	5	8.5
Tip combustibil		I <sub>3B/P</sub> (amestec de butan/propan)	I <sub>3B/P</sub> (amestec de butan/propan)
Presiune de lucru	mbar	380	690
Capacitate min. butelie	kg	15	15
Tip echipament		Aparat de incalzire al spatiilor	Aparat de incalzire al spatiilor

*Datorita activitatii de dezvoltare continua a produselor Zobo Technology isi rezerva dreptul de a schimba specificatiile tehnice fara o notificare prealabila. Imaginile si datele tehnice din acest manual sunt numai pentru referinta.*

## 2. INSTRUCIUNI DE SIGURANTA GENERALE



Va rugam sa cititi instructiunile cu atentie inainte de utilizarea produsului.

Documentele trebuie sa insoteasca echipamentul si in cazul in care acesta este transferat sau vandut unui alt utilizator.

Informatiile din acest manual se bazeaza pe cele mai recente date ale produsului disponibile in momentul printarii.


Ne rezervam dreptul de a face modificari in orice moment, fara notificarea prealabila si fara nicio obligatie.

Aceasta publicatie nu poate fi reprodusa fara o aprobare scrisa.

Acest manual trebuie considerat o parte a echipamentului si trebuie sa ramana in permanenta langa acesta.

Contactati distribuitorul autorizat pentru informatii suplimentare.

Informatiile de siguranta continute de acest manual sunt foarte importante.

 **AVERTISMENT:** Cititi toate indicatiile de avertizare si instructiunile. Nerespectarea indicatiilor de avertizare si a instructiunilor poate provoca electrocutare, incendii si/sau raniri grave.

**Pastrati acest manual pentru referinte viitoare.**

### 1) SIGURANTA LA LOCUL DE MUNCA

- a) **Mentineti sectorul de lucru curat si bine iluminat.** Dezordinea si zonele neiluminate pot duce la accidente.
- b) **Nu utilizati aeroterma intr-un mediu cu pericol de explozie,** in care exista lichide, gaze sau pulberi inflamabile. Aeroterma genereaza scantei care pot aprinde vaporii.
- c) **Nu permiteti accesul copiilor si a altor persoane** in timpul utilizarii aerotermei. Daca va este distrasa atentia, puteti pierde controlul asupra echipamentului.

### 2) SECURITATEA ELECTRICA

- a) **Stecherul aerotermei trebuie sa se potriveasca la priza electrica.** Nu este permisa modificarea stecherului. Nu folositi fise adaptoare la aerotermele cu impamantare. Stecherele si prizele electrice corespunzatoare vor reduce riscul de electrocutare.
- b) **Evitati contactul cu suprafete legate la pamant,** precum tevi, instalatii de incalzire, sobe si frigidere. Exista un risc crescut de electrocutare.
- c) **Nu expuneti sculele electrice la ploaie sau umezeala.** Patrunderea apei in interior mareste riscul de electrocutare.
- d) **Nu folositi cablul electric intr-un mod necorespunzator.** Nu utilizati cablul pentru a transporta sau pentru a trage stecherul afara din priza.
- e) **Atunci cand utilizati aeroterma in aer liber, folositi numai cabluri prelungitoare adecvate si pentru mediul exterior.** Folosirea unui cablu prelungitor adecvat pentru mediul exterior diminueaza riscul de electrocutare.
- f) **Atunci cand nu poate fi evitata utilizarea aerotermei intr-un mediu umed, folositi un intrerupator automat de protectie impotriva tensiunilor periculoase.** Intrebuintarea unui intrerupator automat de protectie impotriva tensiunilor periculoase reduce riscul de electrocutare.

### 3) SIGURANTA PERSONALA

- a) **Fiti atenti, aveti grija la ceea ce faceti si procedati rational atunci cand utilizati o aeroterma.** Nu folositi aeroterma atunci cand sunteti obositi sau va aflati sub influenta drogurilor, a alcoolului sau a medicamentelor. Un moment de neatentie in timpul utilizarii echipamentului poate duce la raniri grave.
- b) **Purtati echipamentul de protectie.** Intotdeauna sa purtati ochelari si casti/antifoane de protectie. Utilizarea echipamentului de protectie, precum masca pentru praf, incaltaminte de siguranta antiderapanta, casca de protectie sau protectia auditiva, va reduce riscul ranirilor.
- c) **Evitati punerea involuntara in functiune.** Asigurati-va ca butonul este in pozitia OFF (oprit) inainte de conectarea echipamentului la priza electrica.
- d) **Indepartati orice dispozitiv de reglare sau cheie inainte de pornirea aerotermei.** Un dispozitiv de reglare sau o cheie lasata intr-o componenta mobila a masinii, poate duce la raniri.
- e) **Purtati imbracaminte adecvata.** Nu purtati haine largi sau bijuterii. Mentineti parul, imbracaminta sau manusile departe de piesele aflate in miscare. Acestea se pot prinde in piesele aflate in miscare.

#### 4) UTILIZAREA SI INTRETINEREA AEROTERMEI

**NU mutati aeroterma atunci cand aceasta functioneaza sau cand este conectata la reseaua electrica. Mutarea echipamentului este permisa doar dupa racirea acestuia si dupa ce a fost deconectat de la priza electrica.**

- a) **Nu suprasolicitati echipamentul.** Folositi aeroterma pentru executarea lucrarilor pentru care a fost proiectata. Cu echipamentul corespunzator lucrati mai bine si mai sigur la parametrii nominali.
- b) **Nu folositi aeroterma daca aceasta are intrerupatorul defect.** Orice aeroterma care nu mai poate fi controlata cu ajutorul intrerupatorului, este periculoasa si trebuie reparata.
- c) **Scoateti stecherul din priza inainte de a executa reglaje.** Astfel de masuri preventive de siguranta reduc riscul pornirii involuntare al aerotermei.
- d) **Depozitati aeroterma intr-un loc inaccesibil copiilor si nu o lasati la indemana persoanelor nefamiliarizate cu astfel de echipamente.** Acestea pot fi periculoase daca sunt folosite de catre persoane fara experienta, fara o instruire adecvata.
- e) **Intretineti aeroterma.** Controlati daca componentele mobile ale aerotermei functioneaza corect si nu se blocheaza, sau daca exista piese rupte sau deteriorate care pot afecta functionarea aerotermei. Duceti la reparat aeroterma, daca este deteriorata. Cauza multor accidente a fost intretinerea necorespunzatoare a aerotermelor.
- f) **Utilizati aeroterma conform acestor instructiuni,** luand in considerare conditiile de lucru si de activitatea care trebuie desfasurata. Folosirea aerotermei in alt scop decat pentru utilizarile prevazute, poate duce la producerea de situatii periculoase.

#### 5) SERVICE

- a) Repararea aerotermei trebuie realizata doar de un personal calificat, utilizand doar piese de schimb originale. Astfel veti fi siguri ca este mentinuta siguranta echipamentului.

#### 6) UTILIZAREA IN SPATII FARA PREZENTA PERMANENTA A PERSOANELOR

- a) Semne de avertizare trebuie afisate pentru a interzice persoanelor sa ramana permanent in camera in care functioneaza echipamentul.
- b) Aerotermele pe gaz trebuie folosite numai cu scopul de uscare a camerei, cu conditia sa existe o ventilatie corespunzatoare, necesara pentru combustie.
- c) Cantitatea necesara de aer va fi obtinuta cand volumul camerei (in m<sup>3</sup>) este de 10 ori puterea calorica nominala (in Kw) a tuturor aerotermelor pe gaz folosite in acea camera.
- d) Trebuie asigurata circulatia normala a aerului cu ajutorul usilor si ferestrelor.

### 3. INSTRUCIUNI SPECIFICE DE SIGURANTA

#### 7) UTILIZAREA IN SPATII CU PREZENTA PERMANENTA A PERSOANELOR

- Aerotermele pe gaz pot fi folosite doar in camere foarte bine ventilate si cand procentul de substante poluante din aer nu depaseste limite periculoase pentru sanatate.
- O ventilatie corespunzatoare este garantata atunci cand volumul camerelor (in m<sup>3</sup>) este de 30 ori puterea calorica nominala (in kW) a tuturor aerotermelor pe gaz folosite in acea camera si cand poate fi garantata circulatia aerului cu ajutorul ferestrelor sau deschideri permanente, a caror dimensiune (in m<sup>2</sup>) este cel putin de 0.003 ori puterea calorica nominala (in kW) a tuturor aerotermelor pe gaz folosite in acea camera. De asemenea, deschiderile trebuie sa fie distribuite in inaltime.
- Concentratia de substante periculoase din aer este acceptabila pana cand ajunge la nivelurile maxime, iar procentul de oxigen in aer depaseste 17% in volum.
- Aparatul nu trebuie folosit pentru incalzirea continua a grajdurilor si fermelor.



**AVERTISMENT: Daca nu sunt respectate masurile de precautie si instructiunile**

furnizate impreuna cu aceasta aeroterma, pot duce la deces, vatamari corporale grave si pagube materiale sau daune de la pericolele de incendiu, explozie, arsuri, asfixiere, intoxicare cu monoxid de carbon si/sau electrocutare.

- In cazul utilizarii necorespunzatoare sau nerespectarii instructiunilor din acest manual, producatorul nu va fi responsabil pentru orice avarie sau accident rezultat asupra produsului.
- Doar persoanele care inteleg si respecta instructiunile, ar trebui sa foloseasca aceasta aeroterma.
- Daca aveti nevoie de asistenta sau informatii pentru aeroterma, cum ar fi: manual de instructiuni, etichete, etc., va rugam sa contactati producatorul / distribuitorul autorizat.
- Verificati daca aeroterma prezinta deteriorari. Nu utilizati o aeroterma defecta.
- Nu modificati aeroterma; nu operati o aeroterma care a fost modificata.
- **IMPORTANT: Aeroterma nu este destinata uzului casnic. Utilizati in cladiri deschise; va rugam sa respectati normele si reglementarile legislative aflate in vigoare.**
- Utilizati doar in spatii foarte bine ventilate. **Nu utilizati in locuri cu expunere la conditiile meteorologice nefavorabile aerotermelor.**
- Produsele sunt adecvate pentru un spatiu minim de incalzire (in general conform puterii 100W/m<sup>3</sup>), de exemplu, la 20kW, capacitate minima a spatiului de 2000 m<sup>3</sup>.



**AVERTISMENT: Pericol de incendiu, arsuri, intoxicare si explozie. Pastrati combustibilii solizi precum, materiale de constructie, hartie sau carton, la o distanta de siguranta, departe de aeroterma. Nu utilizati aeroterma in spatii ce pot sau contin combustibili volatili sau produse precum, benzina solventi, diluant, particule de praf sau substante chimice necunoscute.**



**ATENTIE: Datorita temperaturilor inalte de la suprafata si emise, persoanele din jur trebuie sa fie atenti pentru a evita arsurile si aprinderea imbracamintei. Nu atingeti. Tineti copiii, hainele si combustibili departe de echipament.**

- Nu indreptati aeroterma direct spre persoanele din jur. Instalati aeroterma astfel incat sa nu fie expusa la jetul de apa, ploaie, si/sau apa.
- Nu utilizati in zone in care se locuieste si/sau unde sunt prezenti copii. Nu este pentru uz casnic.
- Utilizati aeroterma doar pe o suprafata stabila, nivelata.
- Nu folositi in spatii cu mult praf. Nu restrictiionati sau prelungiti orificiul de intrare sau iesire.
- Utilizati o sursa de alimentare electrica care sa corespunda specificatiilor de pe placuta de identificare. Conexiunea electrica si impamantarea trebuie sa respecte standardele europene.
- Utilizati doar priza cu impamantare si/sau cablu prelungitor corespunzator.
- Nu mutati sau reparati aeroterma cand aceasta este fierbinte sau functioneaza.
- Utilizati doar in conformitate cu legislatia nationala si locala in vigoare, directive si alte reglementari relevante.



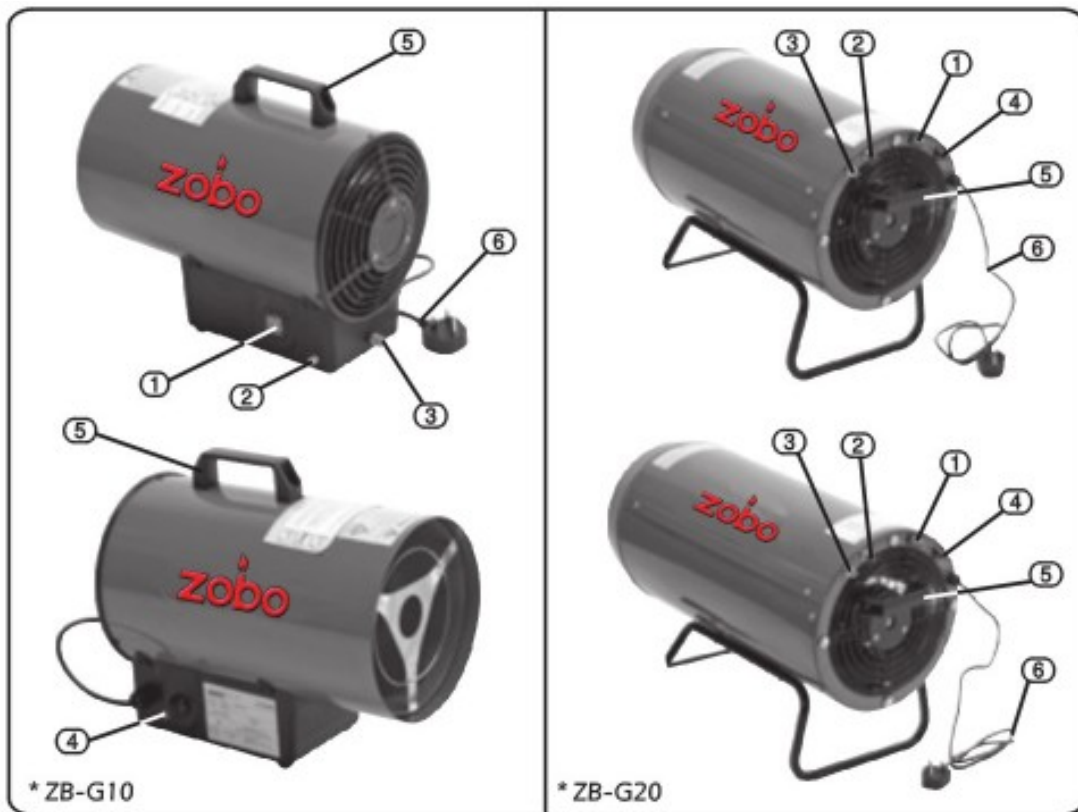
**ATENTIE: Pericol de electrocutare. Nu deschideti.**

Pentru siguranta dumneavoastra, acest aparat este furnizat cu un stecher european. Valoarea sigurantei montate este marcata pe stecher. Daca siguranta trebuie inlocuita, asigurati-va ca se foloseste o siguranta cu acelasi caracteristici tehnice.



**AVERTISMENT: Aerotermele pe gaz trebuie folosite doar pe podele rezistente la foc. Distanța de siguranță: 2 metri fata de pereti sau alte obiecte. Aeroterma pe gaz nu trebuie folosite in camere care contin pulberi explozive, fum de gaze, substante si materiale inflamabile. Arzatorul trebuie curatat periodic daca este utilizat in spatii cu mult praf. Toate activitatile de intretinere trebuie realizati doar de service-ul autorizat.**

#### 4. DESCRIEREA AEROTERMEI PE GAZ



- (1) Intrerupator ON/OFF (pornire/oprire)
- (2) Buton supapa de pornire de siguranta
- (3) Admisie gaz
- (4) Buton de aprindere
- (5) Maner
- (6) Cablu de alimentare

- (1) Intrerupator ON/OFF (pornire/oprire)
- (2) Buton supapa de pornire de siguranta
- (3) Admisie gaz
- (4) Buton de aprindere
- (5) Maner
- (6) Cablu de alimentare

**DESPACHETAREA:** Dupa indepartarea ambalajului, asigurati-va ca echipamentul este in perfecta stare si ca nu sunt piese deteriorate, vizibile. Daca nu sunteti sigur, nu folositi produsul si contactati distribuitorul de la care s-a achizitionat echipamentul. Nu il folositi pana nu este reparat.

Materialele cu care a fost ambalat (pungi de plastic, polistiren, etc.) trebuie reciclate si eliminate intr-un mod adecvat, fara sa polueze mediul inconjurator, respectant legislatia aflata in vigoare. Aceste materiale nu trebuie lasate la indemana copiilor.

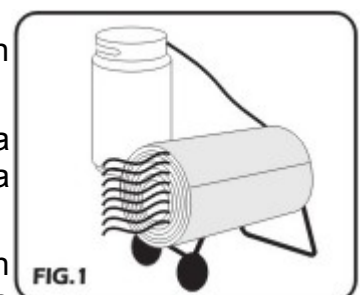
#### 5. COMBUSTIBILI GAZOSI / VENTILATIE

- **RECOMANDARI PRIVIND COMBUSTIBILI GAZOSI:**

Aceasta aeroterma este destinata incalzirii temporare a cladirilor aflate in constructie, modificare sau reparare.

Exista posibilitatea sa existe alte standarde si norme ce reglementeaza utilizarea combustibililor si produselor de incalzire. De aceea trebuie sa contactati autoritatile locale.

Propanul si butanul fac parte din familia de combustibili gazosi inodori. In mod normal, furnizorii de gaze naturale vor adauga un agent de miros pentru a va ajuta la detectarea scurgerilor de gaz. Insa, mirosul poate disparea in timp.



Combustibilii gazosi pot fi prezenti, chiar daca nu se simte nici un miros.

Aceste aeroterme sunt destinate utilizarii cu Propan ( $I_{3P}$ ) sau amestec de Butan / Propan ( $I_{3B/P}$ ). orice alt combustibil gazos este considerat utilizare neconforma si periculoasa.

Pentru a verifica daca exista scurgeri de propan/butan, folositi un detector profesionist pentru scurgerile de gaz sau pur si simplu cu o solutie de apa si sapun. Este interzisa verificarea cu flacara.

Propanul si butanul sunt gaze mai grele decat aerul. Daca exista o scurgere, acest gaz se lasa la cel mai mic nivel posibil, amestecandu-se cu aerul si formand un amestec cu potential explosiv. **Este interzisa utilizarea acestor aeroterme pe gaz in apartamente aflate la nivele inalte, dormitoare, bai, subsoluri sau sub nivelul solului.**

## VENTILATIE



### AVERTISMENT

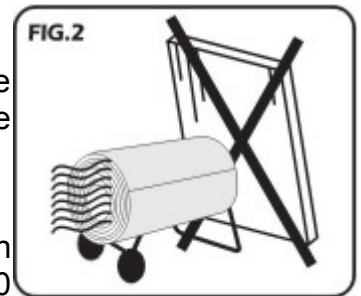
Asigurati-va ca aeroterma este utilizata doar atunci cand exista o ventilatie corespunzatoare. Asigurati-va ca nu exista obiecte ce pot bloca orificiul de admisie aer. (Fig. 2)

- **Consum oxigen:**

Arderea de propan va consuma o cantitate foarte mare de oxygen (la butan chiar mai mult). Ventilatia minima necesara acestor aeroterme este 30  $cm^3/kW$  putere calorica. Nu folositi aeroterma in spatii inchise.

- **Intoxicare cu monoxid de carbon (CO):**

Chiar daca sistemul cu ardere directa a acestei aeroterme functioneaza foarte aproape de 100% a eficientei combustiei, totusi inca genereaza o cantitate mica de monoxid de carbon. Unele persoane sunt mai afectate de monoxid de carbon decat altele. Simptomele sensibilitatii la monoxid de carbon sunt dureri de cap, ameteli, ochi si nas inflamati, stari de greata, gura uscata si dureri de gat, etc. Aveti grija sa respectati recomandarile despre ventilatie.



## 6. FUNCTIONAREA AEROTERMEI

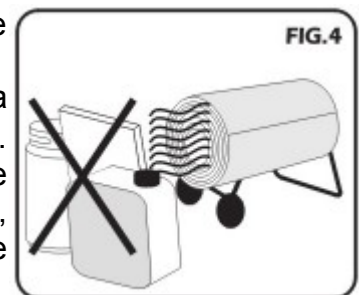
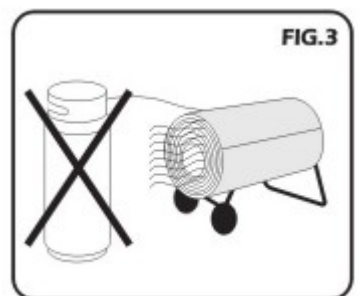
- **Pregatirea pentru utilizare (Fig. 3):**

Verificati cu atentie daca aeroterma prezinta deteriorari. Nu folositi o aeroterma ce prezinta deteriorari. Asigurati-va ca spatiul de incalzit este ventilat corespunzator, fara umezeala si praf, departe de orice materiale combustibile. Intotdeauna puneti butelia de gaz in spatele aerotermei, intr-o pozitie stabila. Nu puneti butelia de gaz in fata aerotermei (Fig. 3).

- **IMPORTANT:**

Asezati aeroterma la o distanta de siguranta fata de orice materiale combustibile. (Fig. 4).

- Verificati presiunea de iesire de la regulatorul de gaz si de la furtunul de gaz conform specificatiilor de pe placuta de identificare. Folositi doar regulator gaz aprobat si furtun gaz aprobat de regulamentele locale. Furtunul trebuie lasat in forma sa naturala, fara a fi indoit excesiv si rasucit; asigurati-va ca toate conexiunile sunt bine stranse si etanse.



### AVERTISMENT:

Atunci cand conectati butelia de gaz, asigurati-va ca in zona nu sunt flacari pentru a preveni riscul de explozie.

- Insurubati furtunul de gaz cu regulator la supapa buteliei. Asigurati-va sa fie bine stansa si etansa conexiunea.
- **OBSERVATIE:**

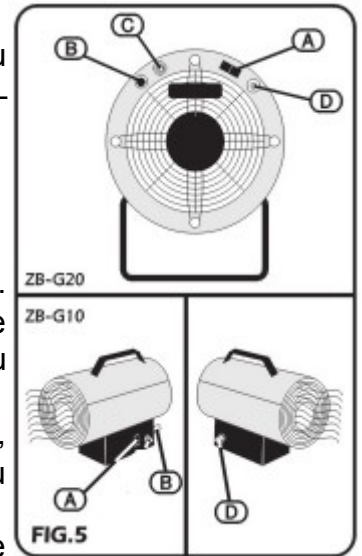
Conexiunea cu gaz la aeroterma are un filet in partea stanga.

**AVERTISMENT:** Nu reglati regulatorul.

- Montati furtunul de gaz la aeroterma asigurandu-va ca acesta nu este indoit sau rasucit. Asigurati-va ca a fost conectat corespunzator.

### PORNIREA (Fig. 5)

- Introduceti cablul de alimentare intr-o priza electrica de perete.
- Apasati butonul ON-OFF (A) (pornire/oprire) in pozitia ON (pornit). Lasati ventilatorul motorului sa functioneze cel putin 30 de secunde pentru a verifica daca acesta functioneaza corespunzator si/sau pentru a curata orice combustibil gazos ramas de la ultima utilizare.
- Cu furtunul de cauciuc montat la orificiul de admisie gaz (B), deschideti incet supapa de gaze de la butelie. Asigurati-va ca nu sunt scurgeri de gaze.
- Apasati butonul de aprindere (D) in mod repetat pana se aprinde arzatorul.

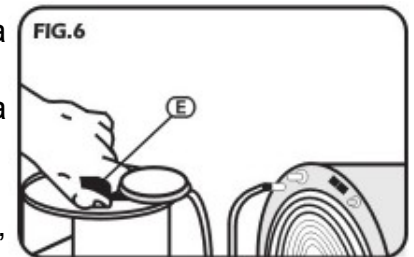


**Daca aeroterma nu se aprinde in 10 secunde, aspeptati cel putin 3 minute inainte de a incerca din nou aprinderea.**

- Dupa aprinderea arzatorului, mai tineti apasat butonul supapei de siguranta de pornire inca cel putin 5 secunde, dupa care eliberati-l incet, iar aeroterma va continua sa functioneze.

### OPRIREA (Fig. 6)

- Pentru a opri aeroterma, intotdeauna inchideti mai intai supapa buteliei de gaz.
- Lasati motorul sa mai functioneze inca cel putin 2 minute pana se raceste aeroterma.
- Opriti motorul, deconectati cablul de alimentare.
- Daca aeroterma nu va mai fi utilizata din nou in scurt timp, deconectati mai intai furtunul de gaz de la aeroterma, dupa care deconectati furtunul si regulatorul de la supapa de pe butelia de gaz.



**AVERTISMENT:**

Asigurati-va ca supapa de la butelia de gaz a fost inchisa bine inainte de deconectare. Atunci cand schimbati butelia, asigurati-va ca in jur nu exista surse de foc sau foc deschis. Daca exista scurgeri de gaze in timpul functionarii, inchideti imediat supapa buteliei de gaz, deschideti toate ferestrele si usile, nu utilizati echipament care poate produce scantei (intreruptoare de lumina, etc.) si informati pompierii, daca este necesar.

- **IMPORTANT:** Perioada de utilizare intre fiecare operatiune repetata nu trebuie sa fie mai mica de 3 minute.



## 7. INTRETINERE SI DEPOZITARE

Verificarea periodica si curatarea reduce necesitatea activitatilor de intretinere si va pastra aeroterma dumneavoastra in cele mai bune conditii.

Motorul trebuie sa fie ventilat corect in timpul functionarii aerotermei. De aceea, aveti grija sa nu blocati orificiul de admisie al aerului.

Daca este necesara inlocuirea cablului de alimentare, va rugam sa contactati service-ul autorizat, deoarece, din motive de siguranta, acest lucru poate fi realizat doar de un personal calificat.

- Pastrati aeroterma curata, in special grila de la motor si paletel ventilatorului.
- Depozitati aeroterma intr-un spatiu uscat, curat si sigur, departe de copii.
- Aeroterma trebuie verificata cel putin o data pe an de o persoana calificata, intr-un service autorizat
- Verificati periodic furtunul de gaz si conexiunea acestuia cu surub.
- Reparatiile pot fi realizate doar de un personal calificat si instruit corespunzator, de la service autorizat.
- **Pentru orice problema tehnica, pentru verificari si/sau reparatii contactati service-ul autorizat.**

## 8. PROBLEME TEHNICE / ELIMINARE

Problema tehnica	Cauze	Solutii
Ventilatorul nu functioneaza.	1. Nu este curent electric. 2. Lama blocata de carcasa.	1. Verificati alimentarea electrica. 2. Reparati/inlocuiti carcasa.
Piezo nu se aprinde	1. Cablul de aprindere deteriorat. 2. Cablul de aprindere deconectat. 3. Distanta dintre electrod si arzator este prea mare	1. Contactati service-ul autorizat. 2. Contactati service-ul autorizat. 3. Reglati distanta astfel incat sa fie de 3-8min.
Nu este gaz	1. Butelia este goala. 2. Supapa de gaz de la butelie este inchisa. 3. Supapa de gaz a aerotermei nu este deschisa.	1. Inlocuiti butelia. 2. Dechideti supapa. 3. Incercati din nou secventa de aprindere.
Flacara iese afara in timp ce aeroterma functioneaza	1. Elementul termic nu a fost incalzit suficient.  2. Termostatul de siguranta activat.  3. Debit de aer restrictionat.	1. Repetati procesul de aprindere si tineti apasata supapa de gaz minim 5 secunde, dupa care eliberati-o incet. 2. Lasati aeroterma sa se raceasca cel putin 10 minute. Verificati termostatul dupa care incercati din nou secventa de aprindere. 3. Verificati orificiile de admisie si de evacuare ale aerotermei, indepartati orice obstacole.

### ELIMINARE



**Nu aruncati deseurile de echipamente electrice, industriale si partile componente la gunoiul menajer!**

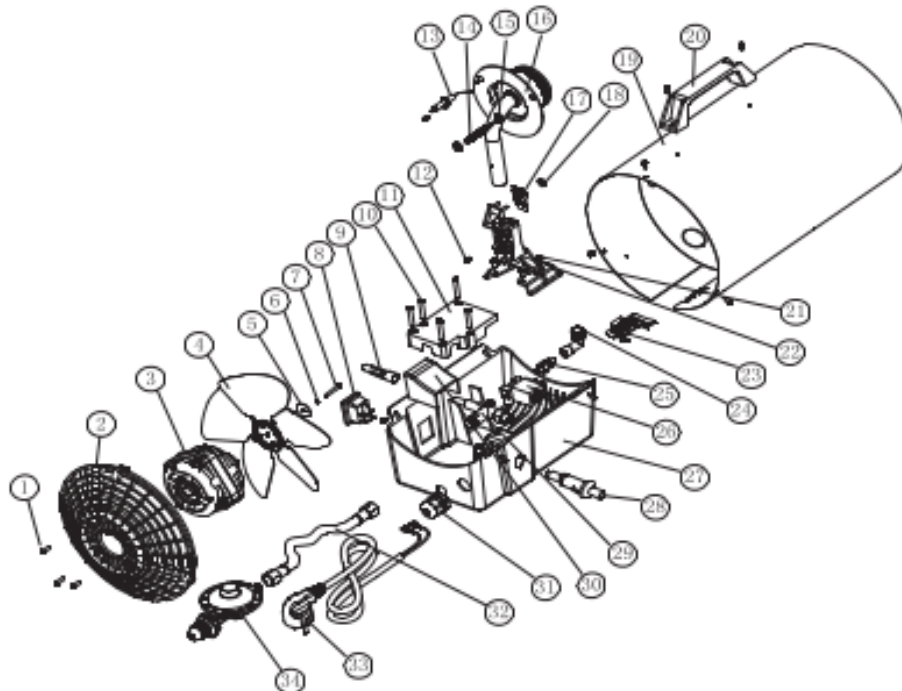
In conformitate cu legislatia in vigoare: Directiva 2008/98/CE privind deseurile, Directiva 2012/19/UE, privind deseurile de echipamente electrice si electronice, etc., echipamentele electrice, industriale si partile componente uzate, a caror durata de utilizare a expirat, trebuie colectate separat si predate unui centru specializat de colectare si reciclare. Este interzisa aruncarea acestora in natura, deoarece sunt o sursa potentiala de pericol si de poluare a mediului

inconjurator.

- Nu aruncati deseurile de echipamente electrice impreuna cu deseurile menajere.
- Nu incinerati.
- Nu le aruncati in mediul inconjurator.

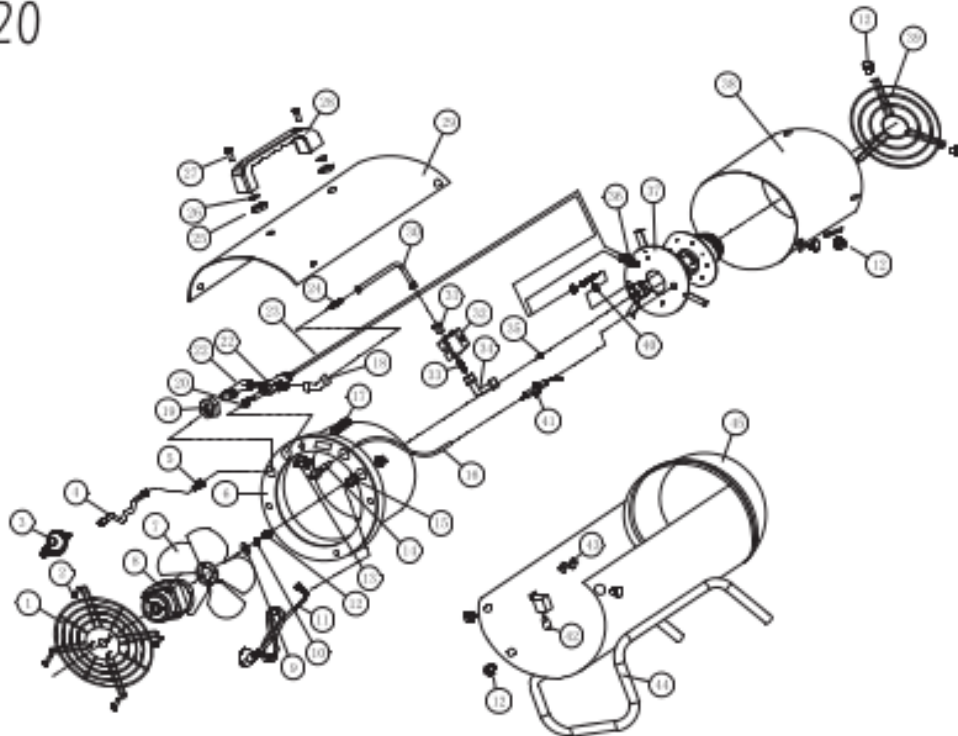
## 9. SCHEMA EXPLODATA

ZB-G10



Ref.	Description	Part Number for Models:		Ref.	Description	Part Number for Models:	
		ZB-G10	ZB-G15			ZB-G10	ZB-G15
1	Screw	GI 0-040100	GI 0-040100	18	Spring clip	GI0-130100	GI0-130100
2	Motor grille	GI 0-040000	GI 0-040000	19	Housing assembly	GI0-020000	GI5-020000
3	Motor assembly	GI 0-050100	GI 0-050100	20	Handle	GI0-010000	GI0-010000
4	Fan blade	GI 0-050200	GI 0-050200	21	Screw	GI0-170200	GI0-170200
5	Washer	GI 0-050300	GI 0-050300	22	Burner stand	GI0-170000	GI0-170000
6	Spring washer	GI 0-050400	GI 0-050400	23	Protective cover	GI0-210000	GI0-210000
7	Screw	GI 0-050500	GI 0-050500	24	Nozzle	GI0-100700	GI5-100700
8	Rocker switch	GI 0-090000	GI 0-090000	25	Connecting screw	GI0-100400	GI0-100400
9	Valve button	GI 0-110000	GI 0-110000	26	Solenoid valve	GI0-100800	GI0-100800
10	Screw	GI 0-120100	GI 0-120100	27	Lower assembly	GI0-060000	GI0-060000
11	Positioning cover	GI 0-120000	GI 0-120000	28	Ignitor	GI0-180000	GI0-180000
12	Screw	GI 0-170100	GI 0-170100	29	Gas safety valve	GI0-100100	GI0-100100
13	Ignition cable with electrode	GI 0-150000	GI 0-150000	30	Switch cover	GI0-190000	GI0-190000
14	Thermocoupling	GI 0-140000	GI 0-140000	31	Cable gland	GI0-080000	GI0-080000
15	Nut	GI 0-140100	GI 0-140100	32	Gas hose	GI0-250100	GI0-250100
16	Burner assembly	GI 0-160000	GI 0-160000	33	Power cord	GI0-070000	GI0-070000
17	Thermal overload switch	GI 0-130000	GI 0-130000	34	Gas regulator	GI0-250200	GI0-250200

# ZB-G20



Ref.	Description	Part Number	Ref.	Description	Part Number
1	Inlet grille	G20-010000	24	Nipple	G20-090500
2	Bolt	G20-010100	25	Nut	G10-010100
3	Gas regulator	G20-220100	26	Washer	G10-010200
4	Gas hose	G20-220200	27	Screw	G10-010300
5	Nipple	G20-090400	28	Handle	G10-010000
6	Motor mounting housing	G20-020000	29	Cover	G20-200000
7	Fan	G20-030200	30	Gas pipe	G20-100000
8	Motor assembly	G20-030100	31	Nipple	G20-110200
9	Washer	G20-030300	32	Solenoid Valve	G20-110100
10	Spring washer	G20-030400	33	Nipple	G20-110300
11	Plug and cable	G10-070000	34	Elbow	G20-110400
12	Screw	G20-030500	35	Nozzle	G20-110500
13	On/off switch	G20-040000	36	Thermal overload switch	G10-130000
14	Piezo-ignitor	G10-180000	37	Burner assembly	G20-120000
15	Cable Clamp	G10-080000	38	Combustion chamber	G20-160000
16	Cable	G20-180200	39	Outlet grille	G20-180000
17	Terminal block	G20-070000	40	Nut	G10-140100
18	Elbow	G20-090300	41	Ignition electrode	G20-140000
19	Nut	G20-090600	42	Air flow safety switch	G20-150200
20	Nut	G20-090700	43	Switch holder	G20-150100
21	Elbow	G20-090200	44	Stand frame	G20-210000
22	Safety gas control valve	G20-090100	45	Body assembly	G20-190000
23	Thermo-element	G10-140000	46		

## IMPORTANT! - SIGURANTA INAINTE DE TOATE!

Inainte de a utiliza acest produs, va rugam sa cititi masurile de siguranta prezentate in acest manual pentru a reduce riscurile de incendiu, socuri electrice si vatamari personale. **Imaginile si datele tehnice din acest manual sunt numai pentru referinta. Ele se pot schimba fara o notificare prealabila.**

Producator: ZHEJIANG ZOBO TECHNOLOGY CO., LTD.  
Adresa: No. 88-15, Yugui Road, Chengxi Industry Zone,  
Yongkang, Zhejiang, China 321300; Tel: (086)579 8970 1222

Importator: S.C. PROENERG S.A.  
Adresa: 040415, Bd. Abatorului, 4F, Bucuresti  
[www.proenerg.com.ro](http://www.proenerg.com.ro)